



DANKE, DASS SIE SICH FÜR EIN BAUKNECHT PRODUKT ENTSCHEIDEN HABEN
Für eine umfassendere Unterstützung melden Sie Ihr Produkt bitte unter www.bauknecht.eu/register an



Lesen Sie vor Gebrauch des Geräts die Sicherheitshinweise aufmerksam durch.

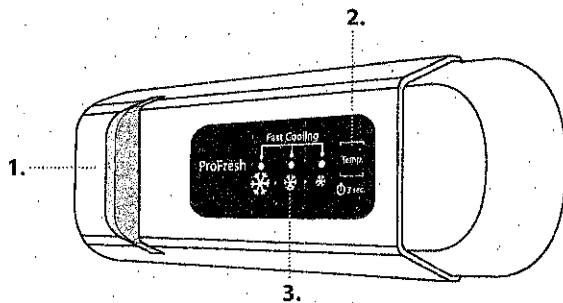
PRODUKTBESCHREIBUNG

ERSTER GEBRAUCH

Warten Sie mindestens zwei Stunden nach der Installation, bevor Sie das Gerät an das Stromnetz anschließen. Schließen Sie das Gerät an das Stromnetz an. Es startet automatisch. Die idealen Temperaturen zur Lagerung von Lebensmitteln sind ab Werk voreingestellt.

Nach dem Einschalten des Geräts müssen Sie 4-6 Stunden warten, bis die korrekte Lagertemperatur für ein normal befülltes Gerät erreicht ist. Platzieren Sie den antibakteriellen Geruchsfilter wie auf der Filterverpackung dargestellt im Lüfter (falls vorhanden). Wenn das akustische Signal ertönt, bedeutet dies, dass der Temperaturalarm ausgelöst wurde: Zum Abschalten des akustischen Alarms die Taste drücken,

BEDIENTAFEL



1. LED-Lampe
2. On/Stand-by
3. Gefrierfach- und Kühlraum-Temperatur-Taste

PROFRESH

Das Gerät ist in der Lage, automatisch die optimale Konservierungstemporentemperatur schnell zu erreichen. Die Funktion aktiviert auch die Kontrolle der Feuchtigkeit des Gerätes. Für den korrekten Betrieb dieser Funktion muss auch das Gebläse eingeschaltet sein. Diese Funktion kann ein- oder ausgeschaltet werden (siehe Gebläsebeschreibung).

ON/STAND-BY (EIN/STANDBY)

Drücken Sie die Taste 3 Sekunden lang, um das Gerät auszuschalten. Im Standby-Modus schaltet sich das Licht im Kühlraum nicht ein. Um das Gerät wieder zu aktivieren, drücken Sie erneut kurz die Taste.

Hinweis: Durch diesen Vorgang wird das Gerät nicht von der Stromversorgung getrennt.

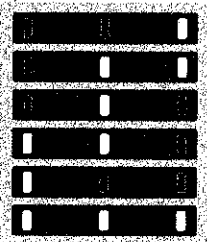
TEMPERATUR IM GEFRIERFACH UND KÜHLRAUM

Die drei LED-Leuchten zeigen die eingestellte Temperatur des Kühlraums an. Mit der Taste kann eine andere Gerätetemperatur eingestellt werden.

Folgende Einstellungen sind möglich:

Leuchtende LEDs

Temperatureinstellung



Hoch (weniger kalt)

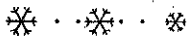
Mittel-hoch

Mittel

Mittel-niedrig

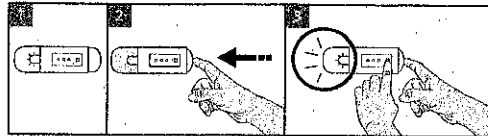
Niedrig (kälter)

Fast cool (Schnell kühl)



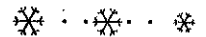
GEBLÄSE*

Die Voreinstellung des Gebläses ist EIN. Sie können das Gebläse durch gleichzeitiges Drücken der Licht-Taste (wie in Abbildung 2 gezeigt) und der Taste wie in Abbildung 3 gezeigt ein-/ ausschalten. Ist das Gebläse ausgeschaltet, leuchtet die Lampe einmal auf, bei eingeschaltetem Gebläse drei Mal. Übersteigt die Umgebungstemperatur 27 °C, oder es befinden sich Wassertropfen auf den Glasablagen, muss das Gebläse unbedingt eingeschaltet sein, damit die Lebensmittel optimal konserviert werden. Die Deaktivierung des Gebläses sorgt für einen wirtschaftlichen Energieverbrauch.



FUNKTION FAST COOL (SCHNELLKÜHLEN)

Zum schnellen Abkühlen des Kühlfachs oder 6 Stunden, bevor große Mengen an Lebensmitteln im Gefrierfach untergebracht werden sollen, schalten Sie die „Fast Cooling“ ein, indem Sie die Taste solange wiederholt drücken, bis die 3 Symbole grün blinken und dann eingeschaltet bleiben.



Diese Funktion wird nach 30 Stunden automatisch abgeschaltet und die Temperatur kehrt zur zuvor gewählten Einstellung zurück, wenn die Funktion eingeschaltet wird.

Um die Funktion manuell auszuschalten, drücken Sie die Taste.

Hinweis: Vermeiden Sie direkte Berührung zwischen frischen Lebensmitteln und Lebensmitteln, die bereits gefroren sind.

Um die optimale Gefriergeschwindigkeit zu erzielen, kann die untere Schublade entfernt werden und die Lebensmittel können direkt unten im Fach platziert werden.

* Nur verfügbar bei bestimmten Modellen

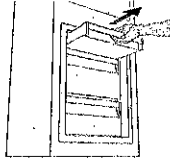
STOP-FROST SYSTEM*

Das STOP-FROST SYSTEM erleichtert das Auftauen des Gefrierfachs. Das STOP-FROST-Zubehörteil wird eingesetzt, um einen Teil des Frosts anzusammeln, der sich im Gefrierfach bildet. Es ist leicht herauszunehmen und zu reinigen und verringert somit die erforderliche Zeit zum Abtauen des Gefrierfachs.

Folgen Sie den unten dargestellten Reinigungsvorgängen, um angesammeltes Eis auf dem STOP-FROST-Zubehörteil zu entfernen.

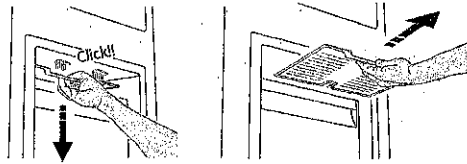
REINIGUNGSVORGANG FÜR DAS STOP-FROST-ZUBEHÖRTEIL

1. Die Gefrierfachtür öffnen und die obere Schublade herausnehmen.

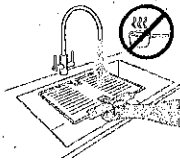


2. Lösen Sie das STOP-FROST-Zubehörteil und nehmen Sie es heraus; achten Sie darauf, dass es nicht auf die Glasablage darunter fällt.

Hinweis: Falls das Zubehörteil klemmt oder sich nicht leicht herausnehmen lässt, beharren Sie nicht darauf, es herauszunehmen. Fahren Sie stattdessen mit einem kompletten Abtauvorgang des Gefrierfachs fort.



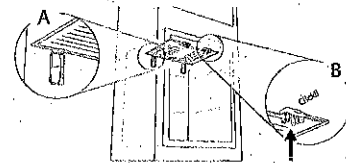
3. Die Gefrierfachtür schließen.
4. Eis auf dem Zubehörteil entfernen, indem es unter laufendes (nicht heißes) Wasser gehalten wird.



5. Das Zubehörteil abtropfen lassen und die Kunststoffteile mit einem weichen Tuch abtrocknen.



6. Setzen Sie das Zubehörteil wieder ein, indem Sie es hinten in die in der Abbildung dargestellten Aussparungen einführen und dann den Griff des Zubehörteils mit den Klammern oben verriegeln.



7. Setzen Sie die obere Schublade wieder ein und schließen Sie die Gefrierfachtür.

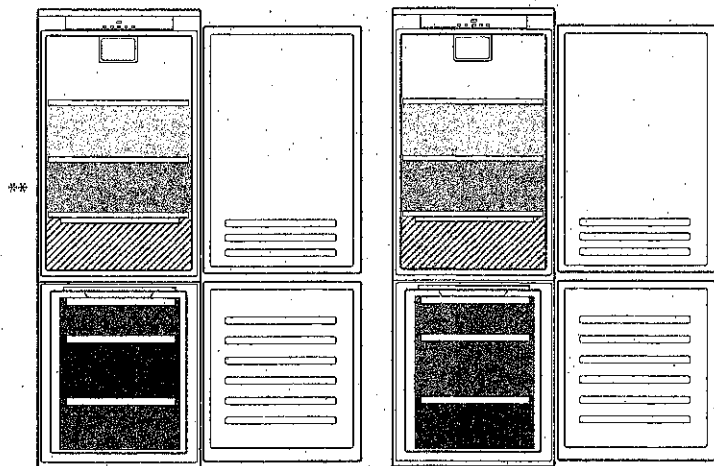
Das STOP-FROST-Zubehörteil kann unabhängig gereinigt werden, ohne das Gefrierfach komplett abtauen zu müssen. Durch regelmäßige Reinigung des STOP-FROST-Zubehörteils muss das Gefrierfach weniger häufig komplett abgetaut werden.

Hinweis: Die Produktdaten, einschließlich Kapazität und Energieverbrauch verstehen sich ohne STOP-FROST-Zubehörteil.

AUFBEWAHREN VON LEBENSMITTELN UND GETRÄNKEN

Zeichenerklärung

	TEMPERATURBEREICH Empfohlen zum Lagern von tropischen Früchten, Konserven, Getränken, Eiern, Soßen, eingelegtem Gemüse, Butter, Marmelade
	KÜHLER BEREICH Empfohlen für die Lagerung von Käse, Milch, Lebensmittel für den täglichen Verzehr, Dellkatessen und Joghurt
	KÄLTESTER BEREICH Empfohlen für die Lagerung von Aufschnitten, Desserts, Fleisch und Fisch
	OBST- UND GEMÜSEFACH
	SCHUBFÄCHER DES GEFRIERRAUMS
	GEFRIERBEREICH-FACH (Max Kühlbereich) Empfohlen um frische/gekochte Lebensmittel einzufrieren




** Bei Modellen mit „0° ZONE“ ist der „kälteste Bereich“ in der Zeichenerklärung hervorgehoben

*** Nur bei den Modellen CB310 und CB380 (siehe Typenschild an der Seite der Obst- und Gemüselade)

* Nur verfügbar bei bestimmten Modellen

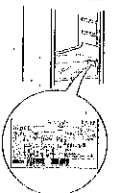
ANLEITUNG ZUR FEHLERSUCHE

Was tun, wenn...	Mögliche Ursachen	Abhilfe
Die Bedientafel ist ausgeschaltet, das Gerät funktioniert nicht.	Das Gerät kann ein Problem mit der Stromversorgung haben.	Prüfen, ob: <ul style="list-style-type: none"> dass kein Stromausfall vorliegt; ob der Stecker richtig in die Steckdose eingesteckt ist und jeder zweipolige Netzschalter sich in der richtigen Position befindet (dadurch wird die Stromversorgung des Geräts ermöglicht); dass die Schutzvorrichtungen der elektrischen Anlage im Haushalt funktionieren; dass das Netzkabel nicht beschädigt ist.
	Das Gerät befindet sich möglicherweise im Modus Ein/Stand-by.	Schalten Sie das Gerät ein, indem Sie kurz die Taste  drücken (siehe Funktion On/Standby).
Die Innenbeleuchtung funktioniert nicht.	Die Lampe muss möglicherweise ersetzt werden. Störung in einem technischen Bauteil.	Trennen Sie das Gerät von der Stromversorgung und wenden Sie sich für einen Ersatz an den technischen Kundendienst.
Die Innenleuchte blinkt.	Türalarm aktiv. Wenn die Tür des Kühlfachs längere Zeit offen steht, ist sie aktiviert.	Schließen Sie die Tür, um den Alarm abzuschalten. Prüfen Sie beim Öffnen der Tür, ob die Leuchte funktioniert.
Die Temperatur in den Fächern ist nicht niedrig genug.	Es können verschiedene Gründe vorliegen (siehe „Abhilfe“).	Überprüfen Sie: <ul style="list-style-type: none"> dass die Türen richtig schließen; ob das Gerät neben einer Wärmequelle aufgestellt wurde; ob die eingestellte Temperatur ausreichend ist; ob die Luftzirkulation nicht durch zugesetzte Belüftungsöffnungen am Boden des Geräts behindert ist (siehe Installationsabschnitt).
Wasser sammelt sich auf dem Boden des Kühlraums.	Die Tauwasserabflussöffnung ist verstopft.	Reinigen Sie die Abflussöffnung (siehe Abschnitt „Reinigung und Wartung“).
Übermäßig viel Reif im Gefrierfach.	Die Tür zum Gefrierfach ist nicht korrekt geschlossen.	Prüfen Sie, ob etwas die Tür am ordnungsgemäßen Schließen hindert. <ul style="list-style-type: none"> Entfrosten Sie das Gefrierfach. Stellen Sie sicher, dass das Gerät ordnungsgemäß aufgestellt wurde.
Die vordere Gerätekannte, auf der die Türdichtung aufliegt, ist warm.	Es liegt keine Störung vor. Hierdurch wird die Bildung von Kondenswasser verhindert.	Keine Gegenmaßnahme nötig.
Eines oder mehrere grüne Symbole blinken ständig und es ist nicht möglich, die eingestellte Temperatur zu ändern.	Störungsalarm. Dieser Alarm weist auf eine Störung in einem technischen Bauteil hin.	Den Technischen Kundendienst kontaktieren.
Die Temperatur des Gefrierfachs ist zu niedrig.	<ul style="list-style-type: none"> Die eingestellte Temperatur ist zu niedrig. Es wurde eine große Menge an Lebensmitteln im Gefrierfach eingelagert. 	<ul style="list-style-type: none"> Versuchen Sie, eine nicht so kalte Temperatur einzustellen. Falls frische Lebensmittel im Gefrierfach eingelagert wurden, warten Sie, bis diese völlig gefroren sind. Schalten Sie das Gebläse (falls vorhanden) ab. Folgen Sie hierzu dem im Absatz „GEBLÄSE“ beschriebenen Verfahren.



Sie können die Sicherheitshinweise, Bedienungsanleitung, Technischen Daten und Energiedaten wie folgt herunterladen:

- Besuchen Sie unsere Internetseite docs.bauknecht.eu
- Verwenden Sie den QR-Code
- Alternativ können Sie **unserer Kundendienst kontaktieren** (Siehe Telefonnummer in dem Garantieheft). Wird unser Kundendienst kontaktiert, bitte die Codes auf dem Typenschild des Produkts angeben.





MERCI D'AVOIR CHOISI UN PRODUIT BAUKNECHT

Afin de profiter d'une assistance complète, veuillez enregistrer votre appareil sur www.bauknecht.eu/register



Lire attentivement les instructions avant d'utiliser l'appareil.

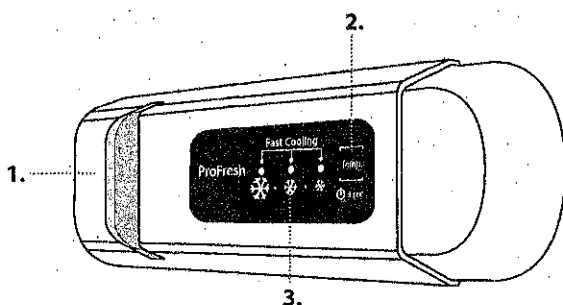
DESCRIPTION DU PRODUIT

PREMIÈRE UTILISATION

Attendre au moins deux heures après l'installation avant de brancher l'appareil à l'alimentation électrique. Brancher le four à l'alimentation électrique démarre le fonctionnement automatiquement. Les températures idéales de stockage des aliments sont pré-réglées en usine.

Après avoir allumé l'appareil, vous devez patienter de 4 à 6 heures pour atteindre la température de conservation appropriée pour un appareil normalement rempli. Selon le modèle, placez le filtre anti-odeurs et antibactérien dans le ventilateur comme illustré sur l'emballage du filtre. Si le signal sonore retentit, cela signifie que l'alarme de température est intervenue : appuyez sur le bouton pour éteindre les alarmes sonores.

PANNEAU DE COMMANDE



1. Éclairage à LED
2. Marche/Attente
3. Bouton de température de congélateur et compartiment réfrigérateur

PROFRESH

L'appareil est automatiquement capable d'atteindre rapidement la température de conservation interne optimale. La fonction permet de contrôler également l'humidité de l'appareil. Le ventilateur doit également être activé pour que cette fonction fonctionne correctement. Elle peut être activée/désactivée (voir Description du ventilateur).

ON/STAND-BY (MARCHE/VEILLE)

Appuyez sur la touche pendant 3 secondes pour éteindre l'appareil. En mode veille, le témoin dans le compartiment réfrigérateur ne s'allume pas. Appuyez de nouveau brièvement sur la touche pour réactiver l'appareil.

Remarque : Ceci ne coupe pas l'alimentation électrique de l'appareil.

TEMPÉRATURE DES COMPARTIMENTS RÉFRIGÉRATEUR ET CONGÉLATEUR

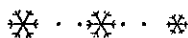
Les trois voyants à LED indiquent la température programmée du compartiment réfrigérateur.

Il est possible de régler une température différente à l'aide de la touche



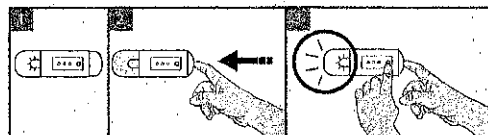
Les réglages suivants sont possibles :

DEL allumées	Température programmée
	Haute (moins froide)
	Moyenne-élevée
	Moyenne
	Moyenne-basse
	Basse (plus froide)
	Fast cool (Refroidissement rapide)



VENTILATEUR*

Le ventilateur est pré-réglé sur Activé. Vous pouvez allumer/éteindre le ventilateur en appuyant sur le bouton lumineux (comme indiqué sur la figure 2) et en même temps sur le bouton comme indiqué sur la figure 3. L'éclairage clignote une seule fois si le ventilateur est désactivé; ou 3 fois s'il est activé. Si la température ambiante excède 27 °C, ou si des gouttes d'eau sont présentes sur les clayettes en verre, le ventilateur doit impérativement être activé afin d'assurer la bonne conservation des aliments. La désactivation du ventilateur permet de réduire la consommation d'énergie.



FONCTION FAST COOL (RÉFROIDISSEMENT RAPIDE)

Pour refroidir rapidement le compartiment réfrigérateur, ou six heures avant de placer une grande quantité d'aliments à congeler dans le compartiment congélateur, actionnez la fonction « Fast Cooling » en appuyant plusieurs fois sur la touche jusqu'à ce que les 3 icônes clignotent en vert avant de rester vertes.



Cette fonction se désactive automatiquement au bout de 30 heures et la température revient au réglage précédant l'activation de la fonction. Pour désactiver la fonction manuellement, appuyez sur la touche.

Remarque : Éviter un contact direct entre les aliments frais et les aliments qui sont déjà congelés.

Pour optimiser la vitesse de congélation, le tiroir inférieur peut être retiré et les aliments peuvent être placés directement au fond du compartiment.

* Disponible sur certains modèles uniquement